
USER MANUAL

AKASO V50X Action Camera

AKASO

V1.3

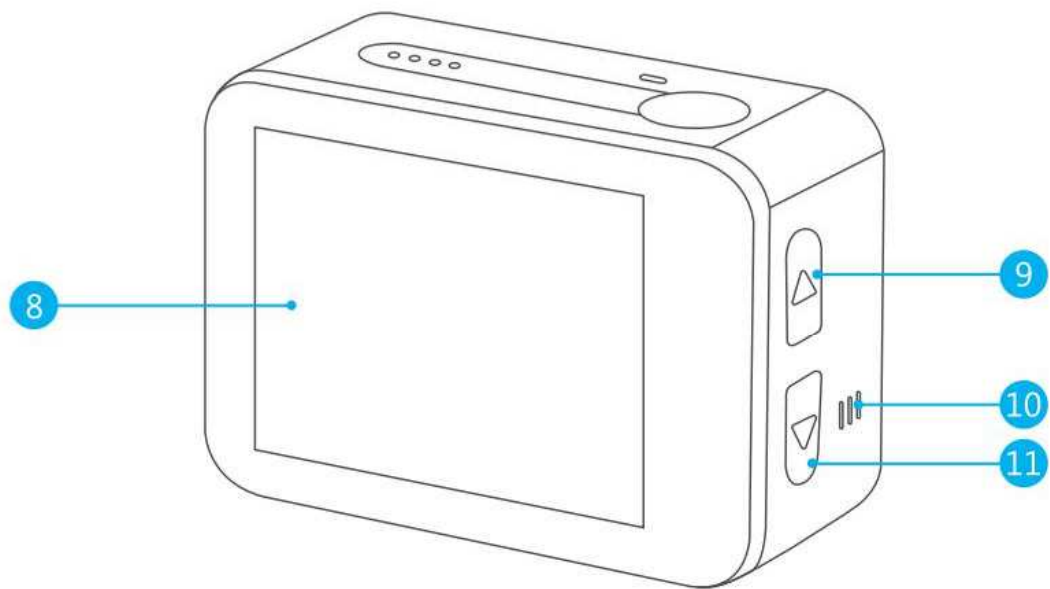
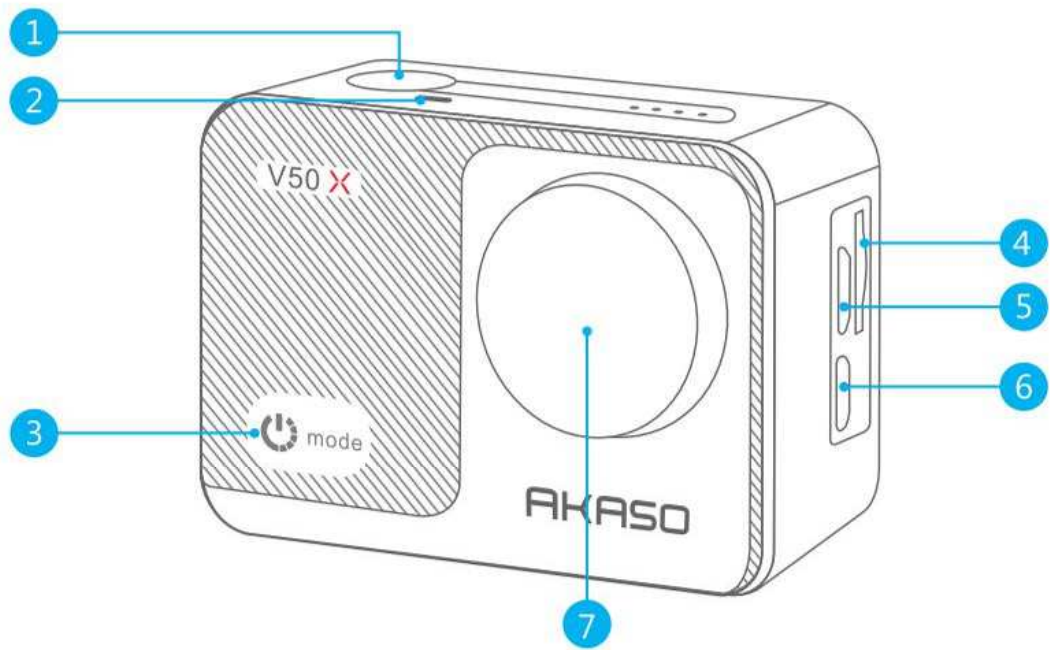
目次

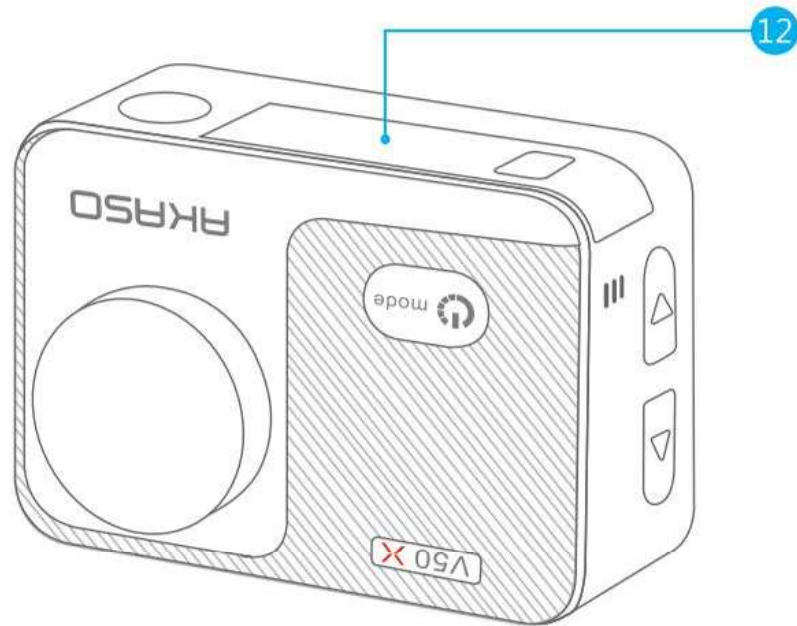
製品一覧	137
はじめに	138
モード機能一覧	139
取扱説明	146
アプリ「Roadcam」に接続する	154
データをダウンロードする	154
データを再生する	155
V50Xでビデオ/写真を削除する	155
SDカードをフォーマットする	156
カメラを保護する	156
電池寿命を最大化にする	156
バッテリーの保管と取扱方法	157
リモコン	158
アクセサリーの取り付け	160
アフターサービス	162

箱の内容物

 AKASO V50X	 防水ハウジング	 ハンドルバー/ ポール マウント	 マウント 1
 マウント 2	 マウント 3	 マウント 4	 マウント 5
 マウント 6	 マウント 7	 マウント 8	 ヘルメットマウント
 保護用バック扉	 USBケーブル	 バッテリー	 チェンジャー
 リモート	 バンテージ	 テザー	 レンズクロス
 リモート用リスト ストラップ	 取扱説明書		

LA SUA V50X





- | | |
|-----------------|------------|
| ① シャッター/選択ボタン | ⑦ レンズ |
| ② インジケータ | ⑧ タッチスクリーン |
| ③ 電源/モードボタン | ⑨ Upボタン |
| ④ Micro SDスロット | ⑩ スピーカー |
| ⑤ Micro USBポート | ⑪ Downボタン |
| ⑥ Micro HDMIポート | ⑫ バッテリーカバー |

ご注意：防水ケースに入っていると、カメラは音声を録音できません。

はじめに

弊社の製品、V50Xをご支持いただき、誠にありがとうございます。ビデオや写真をキャプチャするには、microSDカード(別売)が必要です。

MICROSDカード

これらの要件を満たすブランドのメモリカードを使用してください。

- micro SD, micro SDHC, またはmicro SDXC
- Class 10またはUHS-III
- 最大64GB (FAT32)、100MB/s

ご注意:

1. 使用する前に、カメラでSDカードをフォーマットしてください。SDカードを良好な状態に保つために、定期的に再フォーマットしてください。再フォーマットすると、すべてのファイルが削除されるので、まず写真やビデオをダウンロードしてください。
2. 各ファイルの保存容量が4GBを超えると、Micro SDカード(FAT32)は記録を停止し、新しいファイルへの記録を再開します。

電源オン/オフ**電源をオンにする:**

電源を切る状態で電源ボタンを3秒間押し続けると電源を入れます。

電源をオフにする:

電源を入れる状態で電源ボタンを3秒間押し続けると電源を切ります。

切り替えモード**モードを切り替えるには:**

カメラの電源を入れ、モードボタンを押してモードを切り替えます。

モードを終了するには:

モードボタンを押してモードを終了します。

Wifiをオン/オフする**Wifiをオンにする:**

カメラの電源を入れ、上ボタンを長押ししてWi-Fiをオンにします。設定設置にWifiをオンにすることもできます。

Wifiをオフにする:

上ボタンを押してWifiをオフにします。

ご注意: 防水ケースに入っていると、カメラは音声を録音できません。

モード機能一覧

9つのモードがあります：シングルショット、自動写真を撮る、マルチショット、タイムラプス写真、ビデオ、遅い録画、タイムラプスビデオ、録音とACC車



ここをクリックしてください

シングルショットモード

シングルショットモードでは、シャッターボタンを押すと、カメラが写真を撮ります。



自動写真を撮る

自動写真を撮るには、OKボタンを押すと、セルフタイマー写真が撮られます。



マルチショット

マルチショットモードでは、シャッターボタンを押すと、1秒間に3枚/5枚/10枚の写真が撮られます。



タイムラプス写真モード

タイムラプス写真モード、シャッターボタンを押すと、カメラは3秒/5秒/10秒間隔で数枚の写真を撮影します。



ビデオモード

ビデオモードは、カメラの電源を入れたときのデフォルトモードです。

ビデオモードには、OKボタンを押すと、ビデオの録画を開始します。もう一度OKボタンを押すと録画を停止します。



遅い録画

遅い録画モードには、OKボタンを押すと、スローモーションの録画を開始します。



タイムラプスビデオモード

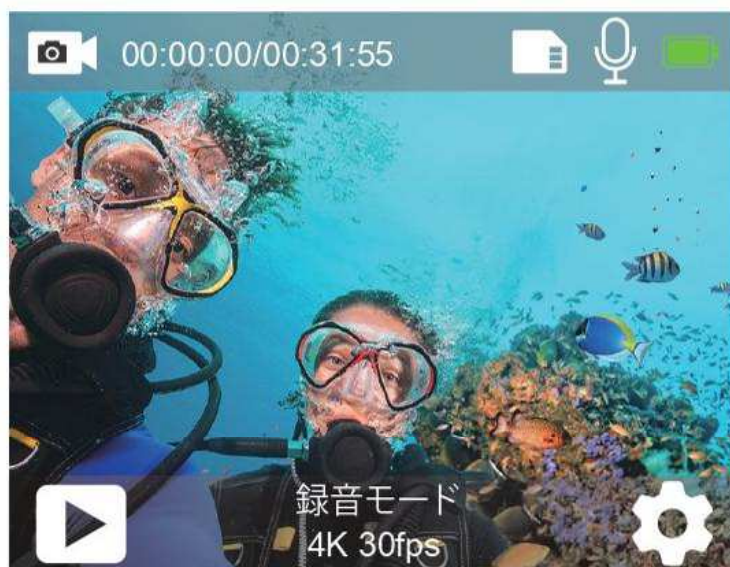
タイムラプスビデオモードで、シャッターボタンを押すと、カメラは特定の間隔でキャプチャされたフレームからビデオを録画します。

タイムラプスビデオは音声なしでキャプチャされます。



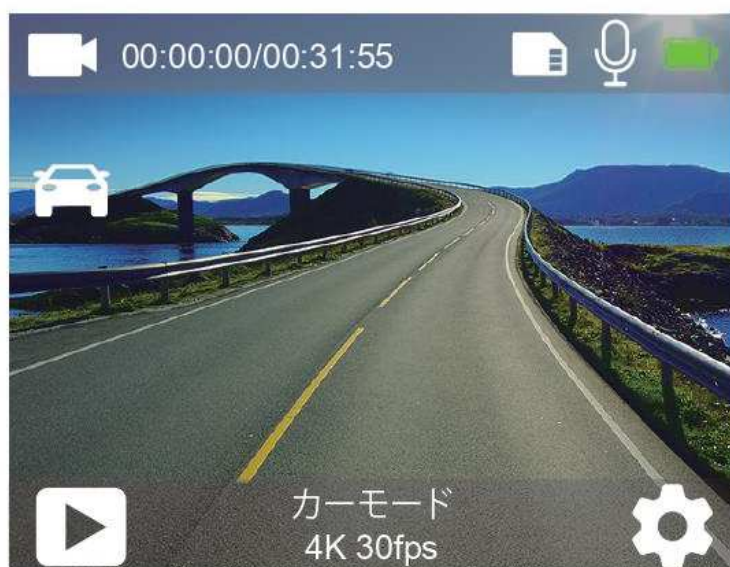
録音モード(静止画モード)

録音モードには、録画中、カメラは3秒/5秒/10秒/30秒ごとに自動的に写真を撮影します。



カーモード

カーモードでは、カメラと車のシガーライターを接続します。車を起動するとカメラは自動的にオンになり、車を停止するとオフになります。



取扱説明

VIDEO SETTING



ここをクリックしてください

1. 動画解像度: 4K/30fps, 2.7K/30fps, 1080P/120fps, 1080P/90fps, 1080P/60fps, 1080P/30fps, 720P/120fps, 720P/60fps, 720P/30fps
デフォルト値は4K/30FPSです。

2. 画像安定化: オン/オフ
デフォルト設定はオフになります。

3. ビデオエンコード: オン/オフ
デフォルト値はH.264です。
ビデオコーデックは、デジタルビデオを圧縮/圧縮解除する電子回路またはソフトウェアです。非圧縮ビデオを圧縮形式に、またはその逆に変換します。非圧縮ビデオを圧縮形式に変換します。

4. 遅い録画: H.264, H.265
デフォルト設定は1080P/90fpsです。
スローモーションは映画制作において効果があり、それによって時間が遅くなるように見えます。スローモーションで録画する場合は、まず画像安定化をオフにしてください。

5. 録音 (録画): 1080P 90fps, 720P 120fps
デフォルト設定は4K/30fpsです。

6. 写真の間隔: 3秒/5秒/10秒/30秒
デフォルト設定は3秒です。
静止画モードには、録画しながら、カメラは3秒/5秒/10秒/30秒ごとに自動的に写真を撮影します。

7. 経時間隔: 3 Sec, 5 Sec, 10 Sec, 30 Sec
デフォルト設定は0.5秒です。

タイムラプスビデオは、特定の間隔でキャプチャされたフレームからビデオを作成します。この設定を使用すると、タイムラプスイベントをキャプチャしてすぐにビデオとして表示または共有できます。音声なしでタイムラプスビデオをキャプチャできます。2秒を選択すると、1秒間に1つフレームキャプチャするために2秒間録画します。例えば：4K/30FPSと2秒を選択した場合、60秒間録画する必要があります。4K/30FPSの場合は1秒のビデオを取得できます。

8. サイクル期間: オフ/3分/5分/7分
デフォルト設定はオフにします。

ループ録画を使用すると、ビデオを連続的に録画できますが、必要な瞬間だけを保存できます。たとえば、5分間隔を選択した場合、シャッターボタンを押して録画を停止しても、直前の5分だけが保存されます。5分間録画し、録画を停止して保存するためにシャッターボタンを押さないと、カメラは過去5分間の録画を保存して、新しい5分間の間隔を録画します。マイクロSDカードがいっぱいになると、ループ録画がオンの場合、新しいファイルは古いファイルを覆います。

9. ビデオオーディオ: オン/オフ
デフォルト設定はオンになります。

音声記録をオフにすると、ビデオを記録するときにカメラは音声を記録しません。

10. 露出補正: -2/-1.7/-1.5/-1.3/-1/-0.5/-0.3/0/+0.3/+0.5/+1/+1.3/+1.5/+1.7/+2
デフォルト設定は0です。

デフォルトでは、カメラは画像全体によって適切な露出レベルを決定します。ただし、露出を選択すると、露出を決定するときにカメラを優先的に露出させる領域を選択でき

ます。この設定は、重要な領域が露出オーバーまたは露出アンダーになる可能性があるショットで特に便利です。

この設定を変更すると、LCDディスプレイにすぐ画像への影響が表示されます。モードを変更すると、カメラは全体のシーンに戻り、正しい露出レベルを決定します。

11. 感度: -2, -1.7, -1.5, -1.3, -1, -0.5, -0.3, 0, +0.3, +0.5, +1, +1.3, +1.5, +1.7, +2

デフォルト設定は自動になります。

ISOは、カメラの光に対する感度を決定し、明るさとその結果生じる画像ノイズの間でトレードオフします。画像ノイズは、画像の粒状性の程度を表します。

暗い場所では、ISO値を高くすると画像は明るくなりますが、画像のノイズが大きくなります。ISO値を小さくすると画像のノイズが少なくなります。この設定を変更すると、LCDディスプレイにすぐに画像への影響が表示されます。

12. ホワイトバランス: 自動/タングステンランプ/蛍光灯/昼光/曇り/夜明け

デフォルト設定はオートにします。

ホワイトバランスを使用すると、ビデオや写真の色温度を調整して、白いまたは暖かい照明条件に最適化できます。この設定を変更すると、LCDディスプレイにすぐ画像への影響が表示されます。

13. 測光モード: センター/平均/スポット

デフォルト設定は平均にします。

撮影には、測光モードはカメラが露出を決定する方法を指します。一般的には、ユーザが中央/平均/スポットなどのモードに選択できます。異なる計量モードにより、ユーザは様々な照明条件での使用に最適なモードを選択することができます。

14. カラー: 自然/ブラック/ホワイト/セピア

デフォルト設定は自然です。

画像設定



1. 解像度: 20M, 12M, 8M, 5M, 3M
デフォルト設定は12Mです。

2. カウントダウン: オフ/3S/5S/10S/20S
デフォルト設定は3秒です。

セルフタイマーは、一定時間が経過すると自動的にシャッターを切る機能です。これは、撮影者自身が被写体になる場合（通常は家族と一緒にする）に使用されるものが多いです。

3. 写真の間隔 (連写撮影): 3P/S, 5P/S, 10P/S
デフォルト設定は3P/Sにします。

連写撮影には、1秒間に最大10枚の写真をキャプチャするので、動きの速いアクティビティをキャプチャするのに最適です。

4. マルチショットタイプ (タイムラプス写真): 3秒/5秒/10秒/30秒/1秒
デフォルト設定は3秒です。

タイムラプス写真は、指定した間隔で一連の写真をキャプチャします。このモードを使用してあらゆる活動の写真を撮影し、後で最適な写真を選択します。

5. シーン: オート/ライト

デフォルト設定は自動にします。

6. 露出補正: -2, -1.7, -1.5, -1.3, -1, -0.5, -0.3, 0, +0.3, +0.5, +1, +1.3, +1.5, +1.7, +2

デフォルト設定は0です。

デフォルトでは、カメラは画像全体によって適切な露出レベルを決定します。ただし、露出を選択すると、露出を決定するときにカメラを優先的に露出させる領域を選択できます。この設定は、重要な領域が露出オーバーまたは露出アンダーになる可能性があるショットで特に便利です。

この設定を変更すると、LCDディスプレイにすぐ画像への影響が表示されます。モードを変更すると、カメラは全体のシーンに戻り、正しい露出レベルを決定します。

7. 露光時間: オート/2秒/5秒/10秒/30秒

デフォルト設定はオートにします。

露光時間は、画像を記録するため、伝統のカメラフィルムまたは現代のデジタルカメラのセンサの実際の露光の時間間隔を意味します。

8. 感度: オート/400/800/1600/3200

ISO設定はオートになります。

ISOは、カメラの光に対する感度を決定し、明るさとその結果生じる画像ノイズの間でトレードオフします。画像ノイズは、画像の粒状性の程度を表します。

暗い場所では、ISO値を高くすると画像は明るくなりますが、画像のノイズが大きくなります。ISO値を小さくすると画像のノイズが少なくなります。この設定を変更すると、LCDディスプレイにすぐに画像への影響が表示されます。

9. ホワイトバランス: 自動/晴天/阴天/白炽灯/荧光灯

デフォルト設定はオートにします。

ホワイトバランスを使用すると、ビデオや写真の色温度を調整して、白いまたは暖かい照明条件に最適化できます。この設定を変更すると、LCDディスプレイにすぐ画像への影響が表示されます。

10. 測光モード: センター/平均/スポット

デフォルト設定は平均にします。

撮影には、測光モードはカメラが露出を決定する方法を指します。一般的には、ユーザ

が中央/平均/スポットなどのモードに選択できます。異なる計量モードにより、ユーザーは様々な照明条件での使用に最適なモードを選択することができます。

11. シャープネス: 強い、ノーマル、柔らかい

デフォルト設定はノーマルです。

シャープネスは、ビデオや写真に取り込まれる詳細の品質を制御します。この設定を変更すると、LCDディスプレイにすぐに画像への影響が表示されます。

12. ーラ: 自然/黒&白

デフォルト設定は自然です。

13. 画質: 良い/ノーマル/経済

デフォルト設定は良いです。

設定設置



1. サウンド

ボリューム/ボタン音/タッチトーン/スタートトーン

カメラの音量を調整したり、キートーン、タッチトーン、または起動トーンのオン/オフを切り替えます。

2. 歪み補正: オン/オフ

デフォルト設定はオフにします。

歪み補正をオンにすると、画像の歪みを補正できます。

3. 画像の視点: 170°, 140°, 110°, 70°

デフォルト設定は170°です。

広角とは、カメラレンズを通してシーンをどれだけ(度単位)キャプチャできるかを意味します。スーパーワイドアングルはシーンを最大化にキャプチャし、ナローアングルは最小のシーンをキャプチャします。

4. ダイビングモード: オン/オフ

デフォルト設定はオフにします。

ダイビングモードをオンにすると、水中シーンでの赤信号の不足を補うことができます。ダイビングモードは熱帯および10と80フィートの間の青い水で使用されるように設計されています。

5. WDR: オン/オフ

デフォルト設定はオフにします。

WDRは、画像の暗い部分と明るい部分の細部を保存するため、写真はこれら2つの極端な環境での露光に適しています。この設定は、バックグリストや大きな明るい領域と暗い前景を持つシーンで特に役立ちます。WDRはビデオモードでのみ使用可能です。

6. 自動シャットダウン: オフ/1分/3分/5分/10分

デフォルト設定はオフにします。

バッテリーの寿命を節約するために、一定時間操作しないとカメラの電源を切れます。

7. スクリーンセーバー: オフ/30秒/1分/3分

デフォルト設定は1分です。

バッテリーの寿命を節約するために、一定時間操作しないとディスプレイがオフになります。ディスプレイを再びオンにするには、カメラのいずれかのボタンを押します。

8. 言語: English/Français/Deutsch/Español/Italiano/Português/日本語
デフォルト設定は英語です。

9. 日付フォーマット: YYYY/MM/DD, MM/DD/YYYY, DD/MM/YYYY
デフォルト設定はMM/DD/YYYYです。

10. 日付: MM/DD/YYYY
カメラの日付を設定できます。

11. 時間: HH/MM
カメラの時刻を設定できます。

12. 透かし日付: オフ/日付と時刻
日付デフォルト設定は日付と時刻です。
日付と時刻を選択すると、このカメラは撮ったビデオと写真に日付と時刻を追加します。

13. 電源周波数: 50Hz, 60Hz
デフォルト設定は50Hzです。

14. メモリカードフォーマット: SDカードをフォーマットしますか? OK/キャンセル
SDカードを良好な状態に保つために、定期的に再フォーマットしてください。再フォーマットすると、すべてのファイルが削除されるので、まず写真やビデオをダウンロードしてください。

15. 控除リセット: 出荷時設定へ戻りますか? OK/キャンセル
このオプションは、すべての設定をデフォルト値にリセットします。

16. について
アクションカメラV50Xで、モデルとバージョンを確認できます。

アプリ「Roadcam」に接続する

アプリ「Roadcam」を使用すると、スマートフォンやタブレットを使ってカメラを遠隔操作できます。カメラのフルコントロール、ライブプレビュー、再生、ダウンロード、データの共有、カメラの設定などの機能を利用できます。

1. Google Play または Apple App Store から「Roadcam」をダウンロードします。
2. 電源を入れ、UPボタンを3秒間押ししてWifiをオンにします。
3. モバイルデバイスのWi-Fiをオンにして、Wifi SSID「AKASO_V50X」に接続します。
4. パスワード「1234567890」を入力します。
5. アプリ「Roadcam」をスマートフォンやタブレットで開きます。

データをダウンロードする

データをコンピュータにダウンロードする

ビデオや写真をコンピュータで再生するには、まずこれらのファイルをコンピュータに転送する必要があります。転送すると、新しいデータ用にSDカードのスペースも解放されます。

カードリーダー（別売）を使用してファイルをコンピューターにダウンロードするには、カードリーダーをコンピューターに接続してから、マイクロSDカードを挿入します。ファイルをコンピュータに転送したり、削除したりできます。USBケーブルを使用してファイルをコンピュータにダウンロードすることもできます。

スマートフォンまたはタブレットにダウンロードする

1. アプリ「Roadcam」に接続します。
2. アプリ「Roadcam」を開き、「レコーダーを追加する」をタップします。次に画面中央のアイコンをタップします。
3. アイコン「HD写真」をタップします。
4. 任意のファイルを3秒間タップして、それから多くのファイルを選択できます。
5. 「↓」をタップします。ファイルをスマホに正常にダウンロードできます。

データを再生する

カメラ、コンピュータ、テレビ、またはスマートフォン/タブレットでファイルを再生できます。



SDカードをコンピュータやテレビなどのデバイスに直接挿入してファイルを再生できます。再生解像度は、デバイスの解像度とその解像度を再生する能力によって異なります。

V50Xでビデオと写真を再生する

1. Downボタンを3秒間押し続ける、またはファイルアイコンをタップして再生モードに入ります。マイクロSDカードに大量のデータが含まれている場合は、ロードは1分間をかります。
2. ビデオまたは写真ファイルをタップします。
3. 次へ/戻るボタンをタップして、ビデオまたは写真ファイルを再生します。

V50Xでビデオ/写真を削除する

タッチスクリーンでビデオ/写真を削除する:

1. ファイルアイコンをタップして再生モードに入ります。マイクロSDカードに大量のデータが含まれている場合は、ロードは1分間をかります。
2. 削除したいビデオまたは写真ファイルをタップして  をタップします。
3.  をタップすると、画面に「ファイルを削除しますか?キャンセル/確認」という提示が表示されます。
4. 「確認」をタップして、選択したファイルが削除されます。

ボタンでビデオ/写真を削除する:

1. Downボタンを3秒間押し続けて再生モードに入ります。マイクロSDカードに大量のデータが含まれている場合は、ロードは1分間をかります。
2. Downボタンを数回押して、削除したいファイルを見つけます シャッターボタンを押して確認します。そしてシャッターボタンを3秒間押し続け、画面に「ファイルを削除しますか?キャンセル/確認」という提示が表示されます。
3. Downボタンを押してからシャッターボタンを押します。選択したファイルが削除されます。

SDカードをフォーマットする

カードの良好な状態を保つために、定期的に再フォーマットしてください。再フォーマットすると、すべてのファイルが削除されるので、最初に写真やビデオをダウンロードしてください。

1. Vista 5の電源を入れます。
2. 設定設定に入ります。
3. Up/Downボタンを押して、「フォーマット」を選択します。
4. OKボタンを押すと、SDカードが正常にフォーマットされます。

カメラを保護する

カメラの性能を最大限に使用するには、次のガイドラインに従ってください。

1. 最高のオーディオパフォーマンスを得るには、カメラを振るかマイクに吹きかけて、マイクの穴からゴミを取り除きます。
2. レンズをきれいにするには、柔らかい布で拭きます。レンズの周りに異物を入れないでください。
3. レンズに指を触れないでください。
4. カメラを落としたりぶついたりしないでください。内部の部品が損傷する可能性があります。
5. 損傷を受けないように、カメラを高温や強い日差しところに置かないでください。

電池寿命を最大化にする

記録中にバッテリーが電力不足になると、カメラはファイルを保存して電源をオフにします。

バッテリーの寿命を最大限に延ばすために、以下のことに従ってください。

- 無線接続をオフにしてください。
- 低いフレームレートと解像度で録画してください。
- スクリーンセーバーを設定ください。

バッテリーの保管と取扱方法

カメラにはバッテリーを含む敏感な部品が含まれています。カメラを極端に低温または高温の場所にさらさないでください。低温または高温の状態では、バッテリーの寿命が一時的に短くなったり、正常に動作しなくなることがあります。カメラの上または内部に結露が発生する可能性があるため、カメラを使用するときは温度や湿度の急激な変化を避けてください。

- 電子レンジやヘアドライヤーなどの外部熱源でカメラやバッテリーを乾かささないでください。カメラ内部の液体との接触によるカメラまたはバッテリーの損傷は、保証の対象外です。
- コイン、キー、ネックレスなどの金属製の物と一緒にバッテリーを保管しないでください。電池の端子が金属製のものと接触すると、火災の原因となることがあります。
- カメラに不正な変更をしないでください。カメラの性能や安全性に影響を与えたり、保証が無効になる可能性があります。

警告：カメラやバッテリーを落としたり、分解したり、開けたり、つぶしたり、曲げたり、変形させたり、細断したり、電子レンジで焼却したり、塗装したりしないでください。カメラのバッテリー開口部に異物を入れないでください。破損したり、穴が開いたり、水で損傷した場合など、カメラやバッテリーが損傷している場合は使用しないでください。バッテリーを分解したり穴を開けたりすると、爆発や火災の原因となる可能性があります。

リモコン



生活防水のみ

ビデオ

ビデオを録画するには、カメラがビデオモードになっていることを確認してください。

録画を開始する:

グレーのビデオボタンを押し、カメラからビープ音が1回鳴り、カメラのライトが点滅し、録画を開始します。

録画を停止する:

もう一度グレービデオボタンを押し、カメラからビープ音が1回鳴り、カメラのライトが点滅しなくなって、録画を停止します。

写真

撮影するには、カメラが写真モードになっていることを確認します。

写真を撮る:

赤い撮影ボタンを押します。カメラからシャッター音が鳴ります。

V50X のリモコン用のCR2032バッテリー

1. 1.8 mm プラスドライバを使用して、リモコンの背面カバーにある4本のネジを外し、リモコンを開けます。



2. PCBボード上の他の4本のネジを外します。



3. 図のように、PCBボードを持ち上げてバッテリーを引き出します。
ご注意：撮影ボタンとビデオボタンの機能が逆にならないように、PCBボードを回転させないでください。



4. 「+」極を上に向けた状態で新しいバッテリーを取り付けます。
5. 4本のネジをPCBボードに取り付けます。



6. 4本のネジをカバーに取り付けます。

カメラの取り付け

カメラをヘルメット、ギア、装備に取り付けます。







アフターサービス

弊社の製品についてご質問、ご意見がございましたら、下記のアドレスにEメールを送信してください。こちらは全力を尽くして、お客様の問題を解決させていただきます。

E-メール: cs@akasotech.com

公式サイト: www.dragontouch.com

The microSD, microSDHC, microSDXC and SD marks and logos are trademarks of SD-3C, LLC.